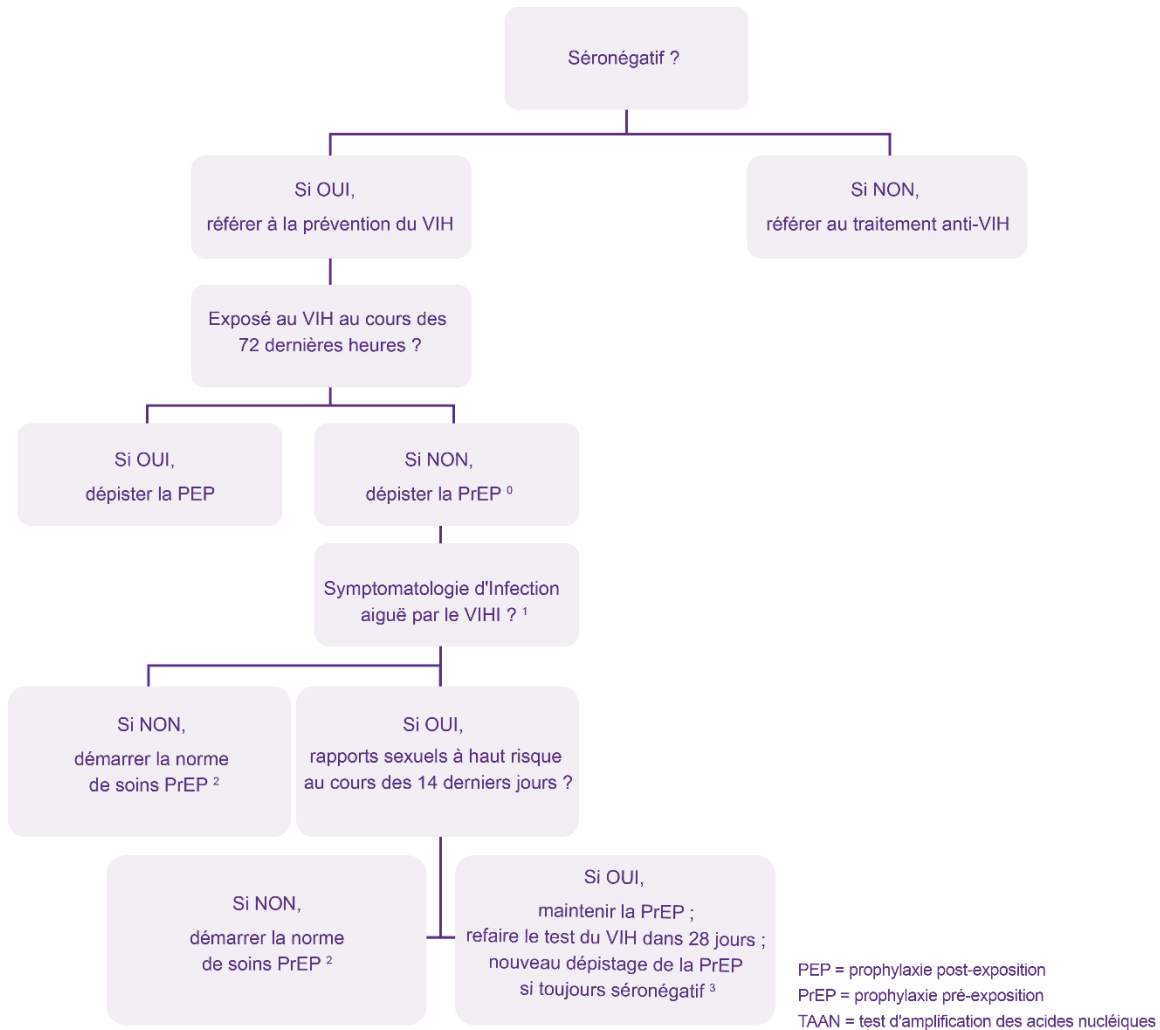


## Dépistage PEP vs PrEP, y compris le dépistage de l'infection aiguë par le VIH et le report

### Démarrage de la PrEP – dépistage de l'exposition au VIH et de l'infection aiguë par le VIH



<sup>0</sup> Une réponse « NON » à la question « Exposé au VIH au cours des 72 dernières heures ? » signifie aucune exposition antérieure connue au VIH ou exposition connue au VIH il y a plus de 73 heures.

<sup>1</sup> Les signes / symptômes imitant une infection aiguë par le VIH (maux de gorge, fièvre, sueurs, gonflement des glandes, ulcères buccaux, maux de tête, éruptions cutanées, douleurs musculaires) sont généralement dus à des maladies autres que le VIH ; les prestataires doivent faire preuve de discrétion pour déterminer si la symptomatologie est compatible avec le VIH ou si une autre cause peut l'expliquer.

<sup>2</sup> Norme de soins PrEP : dépistage de l'éligibilité clinique et évaluation des risques conformément aux directives de l'OMS / nationales, par exemple, clairance de la créatinine, antécédents médicaux, dépistage de l'hépatite, etc.

<sup>3</sup> Si le test d'amplification des acides nucléiques (TAAN) est disponible, la PrEP peut être commencée avant 28 jours, si le TAAN est négatif ; le clinicien peut envisager un traitement antirétroviral totalement suppressif dans l'intervalle de 28 jours s'il attend 28 jours pour effectuer un nouveau test de dépistage du VIH.

Développé par Jhpiego avec la collaboration de Jared Baeten (Université de Washington) et de Rachel Baggaley (Organisation mondiale de la Santé [OMS]).

*This document is made possible by the generous support of the American people through the U.S. Agency for International Development (USAID) and the U.S. President's Emergency Plan for AIDS Relief (PEPFAR) through the terms of cooperative agreement 7200AA19CA00002 and 7200AA19CA00003. The contents are the responsibility of the EpiC project and the RISE project and do not necessarily reflect the views of USAID, PEPFAR, or the U.S. Government.*